

# クリーンピア共立

「もったいない」この一言を大切に

## 地球をまもるために……

——わたしたちができることから始めよう——

### マイバッグとマイ箸を

マイバッグ、マイ箸という言葉が最近よく耳にします。買い物をするとき袋を持参してレジ袋をもらわないようにすること、割り箸を使わないようにすることによって、資源保護とごみの減量を図り環境保全を推進する運動です。

また、こういった運動を応援する小売店等が増えています。小売店ではマイバッグを持参したお客様にポイントカードを渡し、ポイントがたまるとサービスが受けられるなど、いろいろな取り組みが行われています。

クリーンピア共立では一月から職場でのマイ箸運動を始めました。

まだマイバッグやマイ箸を使っていない方は是非これから、もうすでに使っている方は、環境のための次のマイツールを考えてみてください。そして、家族や友人にすずめどんどん輪を広げましょう。



### レジ袋240枚!

日本国内でレジ袋は年間約三百五億枚使用されています。一人当たり年間二百四十枚も使用していることになりました。東根市・村山市・天童市・河北町では三千七百七十九万枚使用されていることになり、これを重さ

にすると三百七十四トンになります。仮にレジ袋すべてがごみとして出た場合クリーンピア共立の焼却施設で約三分分の処理量になります。マイバッグを使用することによりこれだけのごみを減らすことができます。

**×240枚**  
**1人 あたり**

### 下釜最終処分場第一区画 まもなく埋立終了

下釜最終処分場（廃棄物埋立地）は、平成十二年三月に竣工し同年五月から埋立を開始しました。処分場は雨水などが地下に染みこまないように全面に遮水



下釜浸出水処理施設

シート（二重）が敷かれており、埋立地の中に溜まった雨水等は、下釜浸出水処理施設と、し尿処理施設できれいな水に処理をしてから放流しています。

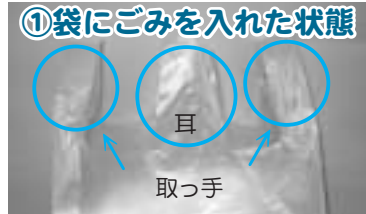
処分場の総埋立容量は十八万千百mあり、三区画に分かれています。写真赤色部分の第一区画（埋立容量四万八百七十三m）の埋立がまもなく終了します。当初計画では、埋立を開始してから四年間で第一区画がいつばいになる予定でしたが、ごみの減量等にもない三年以上も長く使用することができました。

最終処分場の延命化を図るためにも、今後ともごみの減量にご協力をお願いします。

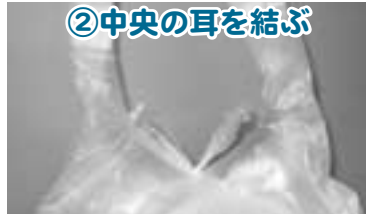
# ゴミの出し方

## ゴミ袋は結んで！

クリーンピア共立では、ごみステーション（ごみ集積所）にごみを出す際、指定のごみ袋で出しています。その出し方については、ごみを分別して袋に入れ、袋の取っ手と耳の部分とを十字に結ぶようお願いしています。なかには結ばれていないものや、袋の口をテープで貼ったごみ袋が見受けられます。袋の口を結ばない場合、ごみが散乱しステーションが不衛生になったり、収集効率の低下につながります。ごみ袋の口は必ず写真のように結んで出してください。よろしくお願いします。



①袋にごみを入れた状態



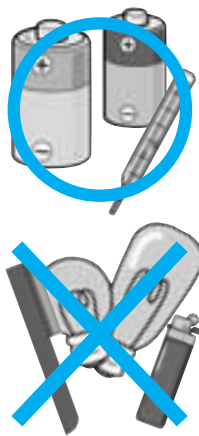
②中央の耳を結ぶ



③取っ手を結ぶ

## 廃乾電池の出し方

使用済みの乾電池や体温計をごみとして出すときは、もやせないごみの日に、指定袋には入れずビニール袋等（ごみ袋の外袋でも可）に入れて、別に出してください。なかに、電球や、かみそりが入っているものがあり、昨年乾電池を処理しようとした職員が中に入っていたかみそりでケガをする事故がありました。かみそりは刃の部分や紙等でくるんでもやせないごみとして出してください。



## 廃家電の出し方

ご不用になったテレビ、冷蔵庫（冷凍庫）、洗濯機、エアコンは、製造及び販売業者がリサイクルするよう法律で決められており、クリーンピア共立では処理することができません。ばらばらに分解してクリーンピア共立に持ってこられる方がいますが、分解してもお引き受けすることができませんのでご注意ください。（パソコンやバイクも同様の取扱いとなります。）

## ごみの出しかた

- 一、ごみはきちんと分別してください。
  - 一、ごみは収集日の朝に午前8時までに出してください。
  - 一、ごみ袋は取っ手と耳を十字に結んで出してください。
  - 一、もやせるごみはよく水きりをしてから出してください。
  - 一、ビン、カン、ペットボトルはふたをはずし、中を軽く水ですすいでから出してください。
  - 一、スプレー缶やライターはガス抜きをしてから出してください。
  - 一、おもちゃやストロー等は乾電池や燃料を抜いてから出してください。
  - 一、廃食用油は缶がす等を十分にこしてからペットボトルに入れて出してください。
  - 一、紙類をまとめるときは紙ヒモを使用してください。
  - 一、地区のルールを守りごみステーションをきれいに使いましょう。
- 以上のことを守り、安全かつ迅速に収集が行えるようご協力をお願いします。

## 知ってお得情報

ごみを出す時、ごみステーションに出すのと、直接クリーンピア共立に持ってくるのでは、料金がまったく違います。ごみ袋に入れた場合は一キログラム当たり約五円で、自己搬入した場合は十三円となり倍以上違います。したがってごみを出す時は、断然ごみ袋でごみステーションに出した方がお得です。

## 交通安全への取り組み

クリーンピア共立では、ごみ収集車や、し尿収集車など、業務上数多くの車両を使っています。そのため、安全に業務を遂行できるようなことを行っています。一年一回、安全運転管理者による交通安全講習会を開催し、し尿収集を担当する職員や、ごみ収集を行っている委託業者に対し指導を行っています。また、昨年十月には、交通安全についての啓発と再確認のため、全職員から交通安全の標語を募集し、その標語を管理事務所の玄関に掲示し、職員はもちろん来庁される方にも見てもらえるようにしました。クリーンピア共立では今後も常に交通安全に気を配り業務を行って参ります。最優秀作品 ドライバー 人の命を 握ってる

# 職員の給与のあらまし

クリーンピア共立の給与などの実態を住民のみなさんに理解していただくため、その概要を公表します。

## ○人件費

(平成18年度普通会計決算)

人口	歳出額 (A)	実質収支	人件費 (B)	人件費率 (B/A)
158,300人	2,482,053千円	80,060千円	464,902千円	18.7%

※人口は平成19年3月31日現在の東根市、村山市、天童市、河北町の人口の合計です。人件費には特別職に支給される報酬等を含みます。

## ○職員の給与費

(平成19年度普通会計当初予算)

職員数 (A)	給 与 費				一人当たり給与費 (B/A)
	給 料	職員手当	期末・勤勉手当	計 (B)	
65人	220,175千円	44,255千円	85,246千円	349,676千円	5,380千円

※職員手当には退職手当を含んでいません。

## ○職員の平均給料・給与月額及び平均年齢

(平成19年4月1日現在)

	一 般 行 政 職			技 能 労 務 職		
	平均給料月額	平均給与月額	平均年齢	平均給料月額	平均給与月額	平均年齢
組 合	305,600円	323,122円	39歳10月	260,700円	299,022円	40歳 9月
県	361,300円	391,400円	43歳 5月	324,200円	348,200円	42歳 2月
国	325,724円	383,541円	40歳 7月	287,094円	320,514円	48歳 8月

※給与には、給料のほか、扶養手当・通勤手当などの各種手当を含みます。

## ○職員の初任給 (平成19年4月1日現在)

区 分	法定初任給
一般行政職	高校卒 138,400円
	大学卒 159,700円
技能労務職	高校卒 135,600円

※給料：本俸のみの金額

給与：給料+各種手当の金額

## ○一般行政職の級別職員数

(平成19年4月1日現在)

区 分	6級	5級	4級	3級	2級	1級	計
標準職務	事務局長	次長	主査	係長主任	副主任	主事技師	
職員数	1人	4人	7人	6人	3人	7人	28人
構成比	3.6%	14.3%	25.0%	21.4%	10.7%	25.0%	100%
1年前構成比	1人	4人	8人	6人	4人	4人	27人
	3.7%	14.8%	29.7%	22.2%	14.8%	14.8%	100%

※標準職務とは、それぞれの級に該当する代表的な職名です。


## ○職員の手当

(平成19年4月1日現在)

職員手当の種類	概 要	
退職手当	勤続年数による (勤続35年定年退職時59.28月分支給、最高限度額59.28月分)	
期末・勤勉手当 (平成18年度支給実績)	6月支給	
	期末手当 1.40月分	勤勉手当 0.70月分
時間外勤務手当 (平成18年度支給実績)	12月支給	
	期末手当 1.50月分	勤勉手当 0.70月分
扶養手当	支給総額	
	4,766,959円	
住居手当	1人当たり支給年額	
	73,338円	
	配偶者	月額 13,000円
	配偶者のない職員の扶養親族1人まで	月額 11,000円
通勤手当	その他の扶養親族	月額 6,500円
	満16歳となる年度初めから満22歳となる年度末までの子	1人につき5,000円加算
特殊勤務手当	持家の場合	月額 3,000円
	借家の場合	限度額 月額 27,000円
特殊勤務手当	交通機関利用の場合	限度額 月額 55,000円
	自家用車等の場合 通勤距離に応じて	月額 2,000円~24,500円
特殊勤務手当	ごみ・し尿収集処理手当 1日につき350円 ※平成20年度に廃止になります。	

## ペットボトルの分別について

平成20年4月1日から、これまでの飲料水、酒類、醤油に加え醤油加工品、みりん風調味料、食酢、調味酢等の調味料類のペットボトルがリサイクルできるようになりました。これからはペットボトルとして排出してください。

① 商品ラベルに「ボトル：  」の表示があるもの。

② かるく水洗いして、中に入っているものや臭いが簡単に洗いながせるもの。

※注意：食用油や原材料に油を使用している商品の容器はリサイクルできません。

## ビッグコンポ(普通肥料)の販売について

クリーンピア共立では、し尿処理汚泥から肥料を製造販売しています。土壌改良に効果があり、病虫害、冷害にも強くなります。

用途：畑作物・水稻・果樹・花壇・家庭菜園・山菜・芝生・ガーデニング・etc

取扱問い合わせ先

●15kg袋詰めをご希望の場合  
授産施設こすもすの家  
TEL 0237-44-1566

料金 1袋15kg 300円

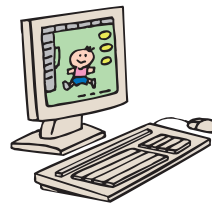
●大量購入・ばら売りをご希望の場合  
クリーンピア共立  
料金 10kg 65円 (10kg単位の販売になります。)  
(参考：軽トラック1台分で約2,300円)



<http://www.kurinpia.or.jp>

## クリーンピア共立 ホームページ

クリーンピア共立では、より多くの方々にクリーンピア共立を知っていただくためにホームページを開設しています。ホームページでは、施設の紹介、ごみの分別に関すること、ごみ収集量のデータなどを掲載しています。分別で分からない場合など活用してください。



- 【※直接持ち込むときの注意事項】
- 少量のごみについては、お近くのごみステーションをご利用ください。
  - 受付する施設はごみ種別ごとに分かれていますので、事前にごみステーションに出す場合と同様に分別してから持ち込むようお願いいたします。
  - (指定ごみ袋に入れる必要はありません。)
  - 不適物の混入防止のため、中身を確認することがありますので、ご協力ください。
  - ごみを運んでくる際、車の荷台からごみが飛散しないようにしてください。
  - 連休、お盆、年末年始などの時期は、大変混みますので、ご了承ください。

受付時間	平日	午前9時～午後4時 (昼休みはありません)
	土・日曜日	第1、3土・日曜日 午前9時～午前11時30分
	祝祭日	曜日を問わず休業
料金	各種ごみ	ごみ種別ごと10kgにつき130円
	小動物死体	1体2,000円(ダンボールに入れて)
	発泡スチロール	1m <sup>3</sup> ごとに1,000円
	紙類	無料(新聞・ダンボール・雑誌に分別)
	廃食用油	無料

## 直接ごみを 持ち込むときは

### 東根市外二市一町共立衛生処理組合 (愛称 クリーンピア共立)

〒999-3775

山形県東根市大字野田字シタ2038番地

電話 0237-47-1321(代)

FAX 0237-48-1841

ホームページアドレス

<http://www.kurinpia.or.jp>

### 市役所・役場の問い合わせ先

粗大ごみの戸別収集申込みや、くみ取りトイレの新規登録は、お住まいの市役所・役場にご連絡ください。

東根市生活環境課	生活環境係	0237(4 2) 1 1 1 1
村山市環境課	環境係	0237(5 5) 2 1 1 1
天童市生活環境課	環境整備係	023(6 5 4) 1 1 1 1
河北町環境防災課	生活環境係	0237(7 3) 2 1 1 1



クリーンちゃん